

Intervention technique

- Compactage - TCR

Compactage - TCR



Ce traitement est le plus important dans l'objectif d'optimiser et renforcer la structure de la base de données et d'améliorer et maintenir les performances des applications EIG.

La base de données est continuellement en évolution du fait des ajouts d'enregistrements pour les nouvelles données issues de l'activité de l'association et des modifications / suppressions des données existantes.

De ce fait, sa taille augmente et les tables sont de plus en plus fractionnées dans le fichier unique qui contient toutes les données.

Ce fractionnement, n'a aucun impact sur la validité des données, mais en a un sur les performances finales des requêtes effectuées par les applications.

De plus, les indexes qui constituent le mode d'accès préférentiel des requêtes ne sont plus optimisés et

risquent aussi de présenter à la longue une fragilité certaine en cas d'interruption intempestive du serveur.

C'est pourquoi, il est impératif de réaliser le plus fréquemment possible un compactage qui a pour effet de récupérer les « trous » dans les tables et d'organiser les données de chaque table de manière efficace et surtout de reconstruire les indexes de manière à les optimiser et les rendre plus robustes.

En pratique le traitement de compactage effectue une sauvegarde de la base (génération d'un fichier .gbk) puis enchaîne immédiatement une restauration de ce fichier de sauvegarde pour remplacer le fichier d'origine.

- Afin d'aider les utilisateurs à gérer la nécessité de réaliser régulièrement le compactage des bases de données, le programme EIG Maintenance archive la date du dernier traitement de compactage effectué.

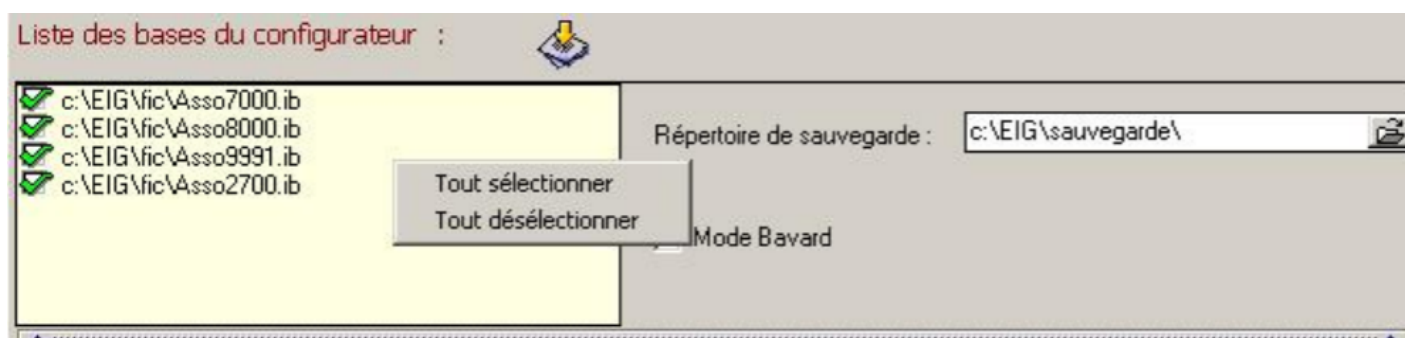
Par la suite lors du lancement de l'application Comptabilité cette date est contrôlée et si l'écart avec la date courante dépasse 6 semaines un panneau d'information est affiché pour signaler cette situation.



Cet affichage n'est pas bloquant et peut être masqué par le bouton situé à la droite de ce panneau, il n'a pour objectif que de rappeler l'importance d'effectuer le compactage des bases de données.

Sélection des bases à traiter

Dans la partie gauche du traitement là où les bases codifiées dans le configurateur sont listées et proposées pour le traitement choisi.



Chaque base est implicitement sélectionnée.

L'utilisateur peut agir de manière globale sur cette liste en effectuant un clic droit sur la souris pour faire apparaître un menu offrant les options "**Tout sélectionner**" ou "**Tout désélectionner**".

Au cas où, il serait nécessaire d'ajouter temporairement une base à cette liste, le bouton situé en haut à gauche de la liste permet d'aller la sélectionner dans l'arborescence du serveur .




La base ainsi sélectionnée est ajoutée temporairement à la liste pour la session en cours.

Si des bases nommées ConfEIG sont proposées dans cette liste, il est inutile de les sélectionner, ce sont des bases Configurateur qu'il n'est pas nécessaire de compacter.

- Pour les sites avec deux serveurs (Compta et GRH) le traitement de chaque base doit être effectué sur le serveur où elle est physiquement implantée.

Lancement du traitement

Une fois les bases sélectionnée et le traitement choisi, l'utilisateur lance celui-ci en cliquant sur l'icône  .

Le suivi du traitement se fait dans la fenêtre centrale dans laquelle les différentes étapes sont affichées.

```
Traitement en cours :
05/12/2007 10:04 : Lancement du traitement en execution immédiate...
----->05/12/2007 10:04 : Sauvegarde de la base c:\EIG\fic\Asso7000.ib en c:\EIG\sauvegarde\Asso7000 20071205 1004.gbk.....Ok
----->05/12/2007 10:04 : Compression de la sauvegarde c:\EIG\sauvegarde\Asso7000 20071205 1004.gbk en c:\EIG\sauvegarde\Asso7000 20071205
1004.zip.....
```

La case à cocher "**Mode Bavard**" offre la possibilité de voir un suivi plus détaillé du traitement mais impacte sévèrement sur ses performances.

Mode Bavard

```
Traitement en cours :
1004.zip.....
05/12/2007 10:19 : Lancement du traitement en execution immédiate...
----->05/12/2007 10:19 : Sauvegarde de la base c:\EIG\fic\Asso7000.ib en c:\EIG\sauvegarde\Asso7000 20071205 1019.gbk.....Ok

gbak: writing constraint INTEG_2076
gbak: writing constraint INTEG_2077
gbak: writing constraint INTEG_2078
gbak: writing constraint INTEG_2079
gbak: writing constraint INTEG_2080
gbak: writing constraint INTEG_2081
gbak: writing constraint PK_CEEPRD_CRP
gbak: writing referential constraints
gbak: writing check constraints
gbak: writing SQL roles
gbak: writing sql role: COMPLET
gbak: closing file, committing and finishing. 5683712 bytes written.
```

La zone "**Répertoire de sauvegarde**" ne doit pas être modifiée sauf cas exceptionnel.

Répertoire de sauvegarde : 

Une fois le traitement lancé, les étapes et leur résultat s'affichent dans la fenêtre centrale de l'écran avec indication de la date et l'heure de traitement.

Il est essentiel qu'il n'y ait aucun utilisateur de connecté pour que le traitement puisse s'effectuer, dans le cas contraire, il échouera et un message indiquera "

En cours d'utilisation".

Le traitement de compactage nécessite que le disque du serveur dispose de suffisamment de place, au minimum 3 fois la taille de la base sélectionnée.

En effet, le fichier de sauvegarde représente 80% de la taille initiale. Par sécurité, la base est copiée dans un répertoire temporaire avant de réaliser la restauration, cette copie temporaire est supprimée à la fin du traitement de restauration.

En cas d'échec de la restauration, le programme remet en exploitation cette copie avant traitement.

En cas de tout autre interruption de traitement non géré par le programme, il est alors immédiatement possible pour les techniciens EIG de remettre cette copie en exploitation.

Un fichier historique (log) conserve la copie des messages de suivi du traitement.

Il est consultable dans l'onglet "***Paramètres***".