

# GRH

- A LIRE IMPERATIVEMENT ... Mettre à jour le gestionnaire de rubriques
- Correction et mise à jour du gestionnaire de rubrique
- DSN Norme 2024
- CDD multiples
- Consultations annuelles
- Divers
- Bordereau ESAT - indemnité dimanche
- Paye 2024 : Résumé

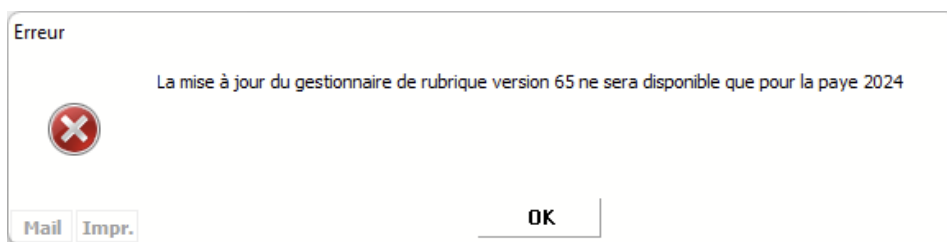
# A LIRE IMPERATIVEMENT ...

## Mettre à jour le gestionnaire de rubriques

La version du programme GRH est 2023.12.01

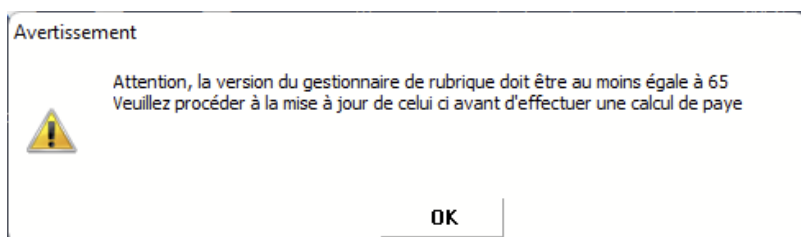
Le gestionnaire de rubriques passe à 65 à partir de la période de paye de janvier 2024  
**UNIQUEMENT.**

Vous ne pourrez donc pas forcer la mise à jour du gestionnaire de rubriques si vous êtes sur la période de décembre 2023.



Comme d'habitude, le gestionnaire de rubriques ne se met à jour que lors du changement de période.

Toutefois si vous étiez en période janvier 2024 avant la mise à jour, il sera impératif de mettre à jour le gestionnaire de rubriques manuellement, un message vous le rappellera à chaque lancement du programme



Et il sera également impératif de recalculer tous les bulletins clos de la période de janvier

Dans ce cas il est nécessaire de forcer cette mise à jour. La version du gestionnaire de rubriques


est indiquée sur l'écran principal avec la version du programme.

GRH 2023.12.01  
Base 2023.12  
Rubriques 65

Pour forcer la mise à jour, sélectionnez le menu Option utilisateur/MAJ Gestionnaire de rubrique.

**Cette option est accessible si le configurateur vous permet de modifier le gestionnaire de rubrique.**



Cliquez sur le bouton  afin d'effectuer la mise à jour. A l'issue de celle-ci, le programme s'arrête. Il suffit alors de le relancer et de vérifier la version.

**Le menu *Information de connexion* permet de vérifier qu'aucun utilisateur n'est connecté.**

# Correction et mise à jour du gestionnaire de rubrique

Il s'agit ici des modifications qui ont été apportées via la version 65 du gestionnaire de rubrique et qui donc n'entrent en fonction qu'à partir de la paye de janvier 2024 (cf.

Mise à jour du gestionnaire de rubriques)

## Plafond de sécurité sociale

Création de la rubrique libre PLAFONDSECU

Consultez la documentation ici : <https://wikiapp.heberg-eig.fr/books/plafond-de-secu/page/documentation>

## AGCP Aide à domicile

Création des rubriques AGCP aide à domicile pour la régularisation des années précédentes

- AGCPURS\_AD\_1 : Allègement général de cotisation AD urssaf années préc.
- AGCPURFR\_AD\_1 : Régularisation allègement de cotisation Urssaf AD année préc
- AGCPRUAA\_AD\_1 : Allègement général de cotisation AD part AA Années préc.

Neutralisation des bases AGCP quand utilisation des rubriques AGCP année précédente :

**BC\_ADAGCPRUAA : Allègement général de cotisation AD part AA**

```
si (  
  ([ AGCPURSSAF_1. BASE]=0) et ([ AGCPURSAFREG_1. BASE]=0) et ([ AGCPRUAA_1. BASE]=0)  
  et ([ AGCPURS_AD_1. BASE]=0) et ([ AGCPURFR_AD_1. BASE]=0) et ([ AGCPRUAA_AD_1. BASE]=0)  
)  
alors (  
  si (CONSTANTE( GENERAL. NEWAGCP)= 1)  
  alors ([ V_AD_AGCP. ADAGCPAA])  
  sinon (0)
```

```

    )
sinon ( 0)

```

## BC\_ADAGCPURSS : Allègement général de cotisation AD Part urssaf

```

si (
    ([ AGCPURSSAF_1. BASE]=0) et ([ AGCPURSAFREG_1. BASE]=0) et ([ AGCPRUAA_1. BASE]=0)
    et ([ AGCPURS_AD_1. BASE]=0) et ([ AGCPURFR_AD_1. BASE]=0) et ([ AGCPRUAA_AD_1. BASE]=0)
)
alors (
    si ( CONSTANTE( GENERAL. NEWAGCP) = 1)
    alors ([ V_AD_AGCP. ADAGCPURSSAF])
    sinon ( 0)
)
sinon ( 0)

```

## BC\_AGCPRUAA : Allègement général de cotisation part RETRAITE

```

si (
    ([ AGCPURSSAF_1. BASE]=0) et ([ AGCPURSAFREG_1. BASE]=0) et ([ AGCPRUAA_1. BASE]=0)
    et ([ AGCPURS_AD_1. BASE]=0) et ([ AGCPURFR_AD_1. BASE]=0) et ([ AGCPRUAA_AD_1. BASE]=0)
)
alors (
    si ( CONSTANTE( GENERAL. NEWAGCP) = 0)
    alors (
        si ([ AGCPURSSAF. BASE] <>0)
        alors (
            [ V_AGCP. MTAGCPMENS] +[ V_AGCP. MTAGCPMENSCHOM] -
[ AGCPURSSAF. BASE]
        )
        sinon ( 0)
        +
        si ([ AGCPURSSRENF. BASE] <>0)
        alors (
            [ V_AGCP. MTAGCPMENSRENF] - [ AGCPURSSRENF. BASE]
        )
        sinon ( 0)
    )
    sinon ([ V_NEWAGCP. AGCPAA])
)

```

```
sinon (0)
```

## BC\_AGCPURSSAF : Allègement général de cotisation part URSSAF

```
si (
  ([ AGCPURSSAF_1. BASE]=0) et ([ AGCPURSAFREG_1. BASE]=0) et ([ AGCPRUAA_1. BASE]=0)
  et ([ AGCPURS_AD_1. BASE]=0) et ([ AGCPURFR_AD_1. BASE]=0) et ([ AGCPRUAA_AD_1. BASE]=0)
)
alors (
  si (CONSTANTE( GENERAL. NEWAGCP)= 0)
  alors (
    [ V_AGCP. TOTAGCP]
    *CONSTANTE( GENERAL. COEFAGCPURSSAF)
    /( CONSTANTE( GENERAL. COEFAGCPURSSAF)+CONSTANTE( GENERAL. COEFAGRETRAITE) )
    +[ V_AGCP. TOTAGCPCHOM]
    -histocumulsitu([ BC_AGCPURSSAF. MONTANT] )
  )
  sinon ([ V_NEWAGCP. AGCPURSSAF] )
)
sinon (0)
```

## CONSTANTES

Il s'agit d'une rubrique libre permettant d'historiser quelques constantes générales importante pour connaître leur valeur au moment du calcul de paye.

- MOIS : Mois de paye
- ANNEE : Année de paye
- NBJCIVIL : Nombre de jour civil du mois de paye
- SMICMENS : Smic mensuel du mois de paye
- BASETAXESAL2 : Base taxe salaire 2
- BASETAXESAL3 : Base taxe salaire 3
- PLAFSECUAN : Plafond de sécu annuel
- PLAFSECUMOIS : Plafond de sécu mensuel
- SMICMENS0101 : Smic mensuel au 1er janvier de l'année en cours
- SMICMENS3112 : Smic mensuel au 31 décembre de l'année N-1

## Cotisations patronales maladie et allocations familiales

Pour prendre en compte le nouveau mode de calcul de ces cotisations (cf. <https://wikiapp.heberg-eig.fr/books/mise-a-jour-de-decembre-2023/page/payee-2024-resume#bkmrk-cotisations-patronal>) les rubriques suivantes ont été modifiées.

## **V\_NEWAGCP**

Ajout de deux formules :

- SMICPRO3112 : Smic du 31/12/2023 proraté
- CUMSMICPRO3112 : Cumul smic du 31/12/2023 proraté

Dans les rubriques suivantes, la formule CUMSMICPRORATE a été remplacée par la formule CUMSMICPRO3112 :

- ALLOCFAM
- ALLOCFAMREDUIT
- BC\_REG\_ALLOC
- ALLOCFAMCOMP
- ALLOCFAMCOMPNEG
- BC\_MALCOMP25

# DSN Norme 2024

## Fin du service TOPAze

Le service TOPAze sera fermé définitivement fin 2024.

Il est fortement conseillé d'utiliser dès à présent le signalement SADV.

Jusqu'à présent, ce signalement n'était disponible que pour les nouvelles embauches.

Il est maintenant disponible également pour les salariés sortis. En effet, lorsqu'il est nécessaire de faire un bulletin de régularisation, le taux PAS n'est plus forcément valide. Le signalement SADV permet de récupérer le taux PAS en cours et ainsi éviter un taux par défaut pour le salarié en question. La documentation correspondante a été mise à jour

<https://wikiapp.heberg-eig.fr/books/contrats/page/sadv-signalement-damorçage-des-donnees-variables>

## Création du bloc S21.G00.58 : Élément de revenu calculé en net

Ce bloc est un enfant du bloc 50 (versement), les dates de rattachements ne sont pas obligatoires sauf si il s'agit d'une régularisation d'une période antérieure.

## Net social

A partir de la norme P24, le montant net social est à envoyer dans le bloc S21.G00.58 code 03 Net social.

Sur l'année 2023, son envoi en DSN était optionnel au niveau du bloc 51 code 027.

Pour ce faire, il faut donc modifier la codification mise en place,

- supprimer la codification au niveau du bloc 51 code 027



<div> <div>S21.G00.51.012 Remuneration.NombreHeures</div> <div> 001 Rémunération brute non plafonnée  002 Salaire brut soumis à l'assurance chômage  003 Salaire rétabli  010 Salaire de base  012 Heures d'équivalence  013 Heures d'habillage,déshabillage,pause  017 Heures supp. ou comp. aléatoire  018 Heures supp. ou comp. structurelles  019 Heures d'activité partielle  020 Heures AD pour publics fragiles  023 Jours de RTT monétisés  025 Heures Chômage intempéries  026 Heures supplémentaires exonérées  028 Potentiel nouveau type de rémunération B  027 Montant net social </div> </div>	<div> <div>[H_COMP10.BASE];[H_COMP25.BASE];[H_COMPL.BAS...</div> <div>[ABS_NP_CHOMPAR.DUREE]</div> <div>[NBHRSRTT.MONTANT]</div> </div>
--	---

- ajouter la rubrique au niveau du bloc 58 code 03

<div> <div>S21.G00.58.004 ElmtRevenu.CalculeNet.Montant</div> <div> 01 Heures comp. ou supp. exonérées fiscalement  03 Net social </div> </div>	<div> <div>[H_MTSUPEXO.MONTANT]</div> <div>[NETSOCIAL.MONTANT]</div> </div>
---	---

- Aucune action en DSN pour la régularisation du net social avec la saisie de la rubrique REGNETSOCIAL

La définition du net social en paie a également évoluée (voir la [documentation](#))

## Heures supplémentaires exonérées

A partir de 2024, elles ne devront plus être portées en rubrique RNF de la DSN.

[https://net-entreprises.custhelp.com/app/answers/detail\\_dsn/a\\_id/2110/kw/2110](https://net-entreprises.custhelp.com/app/answers/detail_dsn/a_id/2110/kw/2110)

[https://net-entreprises.custhelp.com/app/answers/detail\\_dsn/a\\_id/2390](https://net-entreprises.custhelp.com/app/answers/detail_dsn/a_id/2390)

[https://net-entreprises.custhelp.com/app/answers/detail\\_dsn/a\\_id/2066/kw/2066](https://net-entreprises.custhelp.com/app/answers/detail_dsn/a_id/2066/kw/2066)

Voici les codifications et/ou paramétrages qu'il faut vérifier dans le menu Codification DSN.

- Retirer les rubriques indiqués dans la codification du bloc 51.013 code 026 (en principe il n'y a pas de codification pour le bloc 51.013 code 026)

<div> <div>S21.G00.51.012 Remuneration.NombreHeures</div> <div> 001 Rémunération brute non plafonnée  002 Salaire brut soumis à l'assurance chômage  003 Salaire rétabli  010 Salaire de base  012 Heures d'équivalence  013 Heures d'habillage,déshabillage,pause  017 Heures supp. ou comp. aléatoire  018 Heures supp. ou comp. structurelles  019 Heures d'activité partielle  020 Heures AD pour publics fragiles  023 Jours de RTT monétisés  025 Heures Chômage intempéries  026 Heures supplémentaires exonérées </div> </div>	<div> <div>[H_COMP10.BASE];[H_COMP25.BASE];[H_COMPL.BAS...</div> <div>[ABS_NP_CHOMPAR.DUREE]</div> <div>[NBHRSRTT.MONTANT]</div> </div>
--	---

- Ajouter le montant net H\_MTSUPEXO.**MONTANT** dans bloc 58 code 01

- Vérifier la codification des bloc 50.002 et 50.004

Bloc 50.002 -> [PAS\_VARIABLES.NETFISCAL]

Bloc 50.004

La codification de cette rubrique est automatique. Le programme se base sur le paramétrage du bulletin simplifié. Il est donc inutile d'essayer de la modifier.

<https://wikiapp.heberg-eig.fr/books/dsn/page/mise-a-jour-du-net-verse>

## Avant :

Libellé	Montant
S21.G00.44.002 AssujettissementFiscal.Montant	
S21.G00.50.002 VersementIndividu.NetFiscal	[PAS_VARIABLES.NETFISCAL]
S21.G00.50.004 VersementIndividu.NetVersé	[PAS_VARIABLES.NETFISCAL]+[H_MTSUPEXO.BASE]-...

Editeur de formule

Édition de formule :

Utilisez la touche "Insert" ou le click droit de la souris pour afficher la liste des mots-clés, formules, constantes ...etc.

1 [PAS\_VARIABLES.NETFISCAL] + [H\_MTSUPEXO.BASE] - ( [CSGNONDEDUC.MTSALARIAL] + [CSGNONDEDUCTXR.MTSALARIAL] + [CSGECF

## Après :

Structures	Rubriques
Gestion des rubriques	
Libellé	Montant
S21.G00.44.002 AssujettissementFiscal.Montant	
S21.G00.50.002 VersementIndividu.NetFiscal	[PAS_VARIABLES.NETFISCAL]
S21.G00.50.004 VersementIndividu.NetVersé	[PAS_VARIABLES.NETFISCAL]-[CSGNONDEDUC.MTS...

Editeur de formule

Édition de formule :

Utilisez la touche "Insert" ou le click droit de la souris pour afficher la liste des mots-clés, formules, constantes ...etc.

1 [PAS\_VARIABLES.NETFISCAL] - ( [CSGNONDEDUC.MTSALARIAL] + [CSGNONDEDUCTXR.MTSALARIAL] + [CSGECRETND.MTSALARIAL] + [

[ PAS\_VARIABLES.NETFISCAL] -

( [ CSGNONDEDUC.MTSALARIAL] +[ CSGNONDEDUCTXR.MTSALARIAL] +[ N\_CRDS.MTSALARIAL] +[ N\_CRDSHS.MTSALARIAL] -

( [ MUTDED.MTEMP] )

On continue à déclarer les nombres d'heures et le montant brut des heures supplémentaires/ complémentaires au niveau du bloc 51 code 017 /018

En effet, la RNF ne doit plus inclure les heures supplémentaires exonérées, de ce fait, le montant net versé également ne doit plus contenir les heures supplémentaires, car cette dernière est calculée à partir de la RNF.

voici un exemple de RNF sans heures supplémentaires





Salaire de Base			2302,98		
Indemnité de sujétion spéciale	2302,98	9,21%	212,10		
Indemnité Laforcade 1			238,00		
Indemnité Ségur 2			38,00		
Brut			2791,08		
SANTE					
Sécurité sociale - Maladie Maternité Invalidité Décès	2791,08			7,00%	195,38
Complémentaire Incapacité Invalidité Décès Tranche A	2791,08	1,245%	34,75	1,245%	34,75
Complémentaire Santé	3864,00	0,71%	27,43	0,71%	27,43
ACCIDENTS DU TRAVAIL - MALADIES PROFESSIONNELLES	2791,08			3,78%	105,50
RETRAITE					
Sécurité Sociale plafonnée	2791,08	6,90%	192,58	8,55%	238,64
Sécurité Sociale déplafonnée	2791,08	0,40%	11,16	1,90%	53,03
Complémentaire Tranche 1	2791,08	4,67%	130,34	7,64%	213,24
FAMILLE	2791,08			3,45%	96,29
ASSURANCE CHÔMAGE					
Chômage	2791,08			4,20%	117,23
AUTRES CONTRIBUTIONS DUES PAR L'EMPLOYEUR					393,81
CONTRIBUTION SOCIALE GENERALISEE					
CSG déductible de l'impôt sur le revenu	2804,42	6,80%	190,70		
CSG/CRDS non déductible de l'impôt sur le revenu	2804,42	2,90%	81,33		
EXONÉRATIONS, ÉCRÊT. ET ALLÈGEM. DE COTISATIONS					-2,51
TOTAL DES COTISATIONS ET CONTRIBUTIONS			586,96		1472,79
Net social			2157,54		
Net à payer avant impôt sur le revenu			2122,79		
dont évolution de la rémunération liée à la suppression des cotisations chômage et maladie			40,24		
Impôt prélevé à la source	2231,55	3,80%	-84,80		
Net à Payer			2037,99		

S21.G00.71.003 Référence adhésion employeur	
S21.G00.50 Versement individu	Ajouter
S21.G00.50.001 Date de versement	31012024
S21.G00.50.002 Rémunération nette fiscale	2231.55
S21.G00.50.003 Numéro de versement	01
S21.G00.50.004 Montant net versé	2122.79
S21.G00.50.006 Taux de prélèvement à la source	3.80
S21.G00.50.007 Type du taux de prélèvement à la source	01 Taux transmis par la DGFIP
S21.G00.50.008 Identifiant du taux de prélèvement à la source	292771533
S21.G00.50.009 Montant de prélèvement à la source	84.80
S21.G00.50.011 Montant de la part non imposable du revenu	
S21.G00.50.012 Montant de l'abattement sur la base fiscale (no...	
S21.G00.50.013 Montant soumis au PAS	2231.55

Saisie de 5h supplémentaires

base					
Salaire de Base			2302,98		
Indemnité de sujétion spéciale	2302,98	9,21%	212,10		
Indemnité Laforcade 1			238,00		
Indemnité Ségur 2			38,00		
Heures supplémentaires à 25%	5,00	23,00	115,00		
<b>Brut</b>			<b>2906,08</b>		
<b>SANTE</b>					
Sécurité sociale - Maladie Maternité Invalidité Décès	2906,08			7,00%	203,43
Complémentaire Incapacité Invalidité Décès Tranche A	2906,08	1,245%	36,18	1,245%	36,18
Complémentaire Santé	3864,00	0,71%	27,43	0,71%	27,43
<b>ACCIDENTS DU TRAVAIL - MALADIES PROFESSIONNELLES</b>	<b>2906,08</b>			<b>3,78%</b>	<b>109,85</b>
<b>RETRAITE</b>					
Sécurité Sociale plafonnée	2906,08	6,90%	200,52	8,55%	248,47
Sécurité Sociale déplaçonnée	2906,08	0,40%	11,62	1,90%	55,22
Complémentaire Tranche 1	2906,08	4,67%	135,71	7,64%	222,03
<b>FAMILLE</b>	<b>2906,08</b>			<b>3,45%</b>	<b>100,26</b>
<b>ASSURANCE CHÔMAGE</b>					
Chômage	2906,08			4,20%	122,06
<b>AUTRES CONTRIBUTIONS DUES PAR L'EMPLOYEUR</b>					<b>414,06</b>
<b>CONTRIBUTION SOCIALE GENERALISEE</b>					
CSG déductible de l'impôt sur le revenu	2805,85	6,80%	190,80		
CSG/CRDS non déductible de l'impôt sur le revenu	2805,85	2,90%	81,37		
C.R.D.S. HS exonérées	112,99	0,50%	0,57		
C.S.G. non déductible HS exonérées	112,99	9,20%	10,40		
<b>REDUCTION DE COTISATION SALARIALE</b>	<b>-115,00</b>	<b>11,31%</b>	<b>-13,01</b>		
<b>TOTAL DES COTISATIONS ET CONTRIBUTIONS</b>			<b>589,25</b>		<b>1538,99</b>
Net social			2260,67		
<b>Net à payer avant impôt sur le revenu</b>			<b>2224,49</b>		
dont évolution de la rémunération liée à la suppression des cotisations chômage et maladie			43,84		
Impôt prélevé à la source	2229,26	3,80%	-84,71		
<b>Net à Payer</b>			<b>2139,78</b>		

S21.G00.50 Versement individuel		Ajouter
S21.G00.50.001 Date de versement		31012024
S21.G00.50.002 Rémunération nette fiscale		2229.26
S21.G00.50.003 Numéro de versement		01
S21.G00.50.004 Montant net versé		2120.46
S21.G00.50.006 Taux de prélèvement à la source		3.80
S21.G00.50.007 Type du taux de prélèvement à la source		01 Taux transmis par la DGFIP
S21.G00.50.008 Identifiant du taux de prélèvement à la source		292771533
S21.G00.50.009 Montant de prélèvement à la source		84.71
S21.G00.50.011 Montant de la part non imposable du revenu		
S21.G00.50.012 Montant de l'abattement sur la base fiscale (no...		
S21.G00.50.013 Montant soumis au PAS		2229.26

 S21.G00.50 Versement individu	31012024	2120.46
└ S21.G00.51 Rémunération	001 Rémunération br...	2906.08
 S21.G00.51 Rémunération	002 Salaire brut sou...	2906.08
└ S21.G00.53 Activité	01 Travail rémunéré	156.67
└ S21.G00.53 Activité	01 Travail rémunéré	31.00
└ S21.G00.51 Rémunération	003 Salaire rétabli	2906.08
└ S21.G00.51 Rémunération	010 Salaire de base	2515.08
└ S21.G00.51 Rémunération	017 Heures supp. ou...	115.00
└ S21.G00.54 Autre élément de revenu brut	92 Déclaration des él...	27.43
<b>S21.G00.58 Elément de revenu calculé en net</b>		
└ S21.G00.58 Elément de revenu calculé en net		
 S21.G00.78 Base assujettie	02 Assiette brute plaf...	2906.08
└ S21.G00.81 Cotisation individuelle	076 Cotisation assura...	448.99
 S21.G00.78 Base assujettie	03 Assiette brute dép...	2906.08
└ S21.G00.79 Composant de base assujettie	01 SMIC Fillon	1804.80
└ S21.G00.79 Composant de base assujettie	91 Base taxe salaire t...	2969.69
└ S21.G00.81 Cotisation individuelle	045 Cotisation Accid...	109.85
└ S21.G00.81 Cotisation individuelle	049 Cotisation allocat...	14.53
└ S21.G00.81 Cotisation individuelle	068 contribution solid...	8.72
└ S21.G00.81 Cotisation individuelle	074 Cotisation allocat...	100.26
└ S21.G00.81 Cotisation individuelle	075 Cotisation assura...	203.43
S21.G00.58.001 Date de début de période de rattachement		
S21.G00.58.002 Date de fin de période de rattachement		
S21.G00.58.003 Type	01 Heures comp. ou supp. exonérées fiscalement	
S21.G00.58.004 Montant	107.32	

Pour le code 26 et 27 du bloc 51 il ne faudrait l'utiliser que pour la correction.

## FCTU

Lors d'une clôture de contrat, on a maintenant la possibilité pour un motif de fin de la rupture de contrat S21.G00.62.002 à 034 - fin de période d'essai à l'initiative de l'employeur et 035 - fin de période d'essai à l'initiative du salarié, on peut maintenant saisir un modalité de préavis de fin de contrat S21.G00.63 avec le type 60 - Délai de prévenance ou 90 - pas de clause de préavis applicable.

# CDD multiples

<https://wikiapp.heberg-eig.fr/books/contrats/page/cdd-multiples>

# Consultations annuelles

## Préambule

Un nouveau module de consultation annuelle a été créé et est disponible dans le menu Traitement/Éditions annuelles diverses.

Ce module permet de consulter sans paramétrage particulier l'ensemble des éléments du bulletin, en récapitulatif par établissement, section, régime, type d'organisme ou tiers.

Il permet également de consulter un tableau de la taxe sur les salaires avec, le cas échéant le taux d'assujettissement.

Ces deux rapports peuvent être établi, soit par section de contrat, soit par section comptable.

Une démonstration a été effectuée lors du webinaire du 15/12/2023 qui est également disponible au niveau du lien [suivant](#)

## Lancement du traitement

Au niveau du menu Traitements >Éditions annuelles diverses

Accueil Editions annuelles

Période du Janvier 2023 au Novembre 2023 matricule :

Type d'édition

**Nouveau mode de consultation**

Edition du journal des salaires ☐ Editer les rubriques minorées des absences ☐

Edition de la taxe sur les salaires ☐

Inclure le récapitulatif par taux et par établissement ☐

Inclure le récapitulatif global par taux ☐

Edition des états récapitulatifs pour les déclarations ☐

Sélection de sections de déclaration

Rechercher...

Alias	Libellé
-------	---------

Cliquer sur le bouton : "Nouveau mode de consultation"

Indiquer en premier lieu la période désirée. Il n'est pas possible de choisir une période inter-annuelle.

Choisir ensuite le mode de répartition, par section de contrat ou section comptable. Bien sur, le mode section comptable générera plus de ligne et sera plus long à charger.

Choisir ensuite pour chaque item le type de rupture désiré. Il y a trois types de ruptures :

- Rgrp : Regroupement. Cela veut dire que pour l'item choisi, tous les éléments seront regroupés. Exemple Établissement/Section(Rgrp) signifie que tous les établissements/sections seront regroupés, la vue sera donc associative.
- Dét : Détail. Les éléments seront dissociés en fonction de l'item choisi. Établissement/Section(Dét) signifie que tous les établissements/sections seront visibles en détail.
- Tous : Ce type de rupture permet d'avoir à la fois un récapitulatif global et un détail pour l'item choisi.

Lorsque tous les types de ruptures sont choisis, cliquez sur le bouton Recharger pour lancer le chargement des données.

Le traitement se déroule en deux phases :

- La première charge les données de détail en mémoire. C'est la phase la plus longue. La barre de progression indique le temps écoulé et le temps restant. Ces informations sont très approximatives au début du traitement mais évoluent pendant le traitement et sont de plus en plus précises.





phase est beaucoup plus rapide.

# Exemples de résultats

## Récapitulatifs par sections de contrat

On désire avoir un bulletin récapitulatif global de l'année 2023, tout établissement confondu. Voici les paramètres que l'on va choisir.

Période du

Janvier

2023

au

Décembre

2023

matricule :

0 ligne

Par section de contrat

Rapports

Etablissement\Section(Rgrp)

Régime(Rgrp)

Organisme(Rgrp)

Tiers(Rgrp)

Rubrique(Dét.)

|

Recharger

Détail

Seul l'item Rubrique est laissé en détail, puisque l'on veut évidemment le détail de toutes les rubriques.

^ Ordre	Alias Rub.	Rubrique	Base	Tx Sal.	Mt Sal.	Tx Emp.	Mt Emp.
144	IJN_AT_INC	IJSS incidence AT/MP	-6898,23				
145	IJN_MAL_INC	IJSS incidence maladie soumis au PAS	-6455,66				
146	IJN_MALNIM_INC	IJSS incidence maladie Non soumis au PAS	-4490,17				
148	_IKSUPPLAF	Indemnités kilométriques supérieures au plafond	669,27				
157	_PRIM_PRESTATIO	Prime de prestation services	9415,79				
167	51_INDESEGUR	Indemnité forfaitaire mensuelle Ségur	57687,15				
174	51_INDLAFORCAD	Indemnité forfaitaire laforcade	46935,70				
175	51_INDESEGUR2	Indemnité forfaitaire Ségur2	7269,36				
180	51_INDLAFORCA2	Revalorisation salariale Avril 2022	74159,40				
189	51_INDESEGME	Prime mensuelle médecin	1033,72				
195	TH_DIM	Heures dimanches et fériés	8859,75				
197	BRUT	Brut	3011465,02				
199	MALADIE	Maladie	2556971,02			7,00	178988,29
200	_MAL_TH_ETAT	Maladie TH Etat	454494,13			7,00	31814,85
201	MALCOMP_TH	Complément Maladie	64238,87			6,00	3855,21
202	_MAL_COMP_AD	Complément Maladie sur Aide au poste	454494,13			6,00	27269,87
203	MALCOMP25NREG	Régularisation complément Maladie	-55907,86			6,00	-3354,47
204	MALCOMP25	Complément Maladie si salaire >2.5 SMIC	291742,88			6,00	17504,52
205	SOLIDARITE	Contribution Solidarité Autonomie	2556970,81			0,30	7670,94
207	ALLOCFAM	Allocation familiale	213773,51			5,25	11223,16
208	REGALLOC	Régularisation allocation familiale	2274,71			5,25	119,42
209	ALLOCFAMREDUIT	Allocation familiale Taux réduit	2279979,81			3,45	78659,49
210	_ALLOC_TH_ETAT	Allocation Familiale TH Etat	454494,13			5,25	23861,64
211	_AF_CPT	Allocation familiale (complément)	64238,87			5,25	3371,73
213	REGALLOCREDUIT	Régularisation allocation familiale taux réduit	-3295,88			3,45	-113,71
214	ACCIDENT	Accident du travail	75567,07			0,80	604,53
214	ACCIDENT	Accident du travail	185064,69			1,15	2623,50
214	ACCIDENT	Accident du travail	696522,68			2,53	17622,04
214	ACCIDENT	Accident du travail	1599816,58			3,51	59786,78
216	_ACCID_TH_ETAT	Accident de travail TH Etat	454494,13			1,92	8726,95
217	VIEILLESSE	Veillesse Déplafonnée	2547039,21	0,40	-10189,17	1,90	48394,19
218	VIEILLESSE_APP	Veillesse apprenti plafonné exonéré	9931,81			1,90	188,71
219	_VIELLESS_MED	Veillesse sur tranche A Médecins -30%	17830,80	4,83	-861,28	5,99	1068,02
220	_VIEILL_TH_ETAT	Veillesse TH Etat	454494,13	0,40	-1817,51	1,90	8635,52
224	VIEILLESSE_TRA	Veillesse sur tranche A	2396268,28	6,90	-165342,26	8,55	204881,01
225	VIEIL_APP_TRA	Veillesse TRA apprenti plafonné exonéré	9931,81			8,55	849,18
226	_VIEI_TA_TH_ETA	Veillesse sur tranche A TH Etat	454494,13	6,90	-31360,09	8,55	38859,45

Par défaut, cette liste est triée par la colonne Ordre, qui est l'ordre de tri du modèle de bulletin MODEL\_EIG. Les premières rubriques qui apparaissent sont donc les rubriques d'absences, puis les rubriques de brut, suivi de la rubrique BRUT, les rubriques de cotisations, et enfin les rubriques de net et la rubrique net.

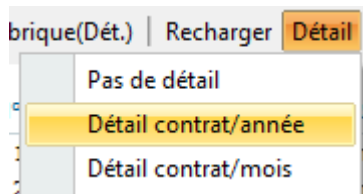
Il n'est pas nécessaire de définir les rubriques que l'on veut voir apparaître :

- Les absences rentrent dans le brut et donc apparaissent automatiquement. Lorsqu'elles sont déduites et maintenues, il est possible de voir la ligne à zéro. Les régularisations d'absences sont également prises en compte.
- Toutes les rubriques de brut qui constituent le brut sont présentes, mais pas les rubriques intermédiaires : Par exemple, on fait parfois apparaître le salaire contractuel sur le bulletin, il n'apparaîtra pas car il est la somme du salaire de base, de l'ancienneté, de la sujétion, etc...
- Toutes les rubriques de cotisations présentes en historique sont également affichées.

- Et enfin les rubriques qui constituent le net sont également présentes.

### Le bouton détail

Le bouton détail permet de visualiser les éléments constitutifs d'une ligne. Exemple, on désire savoir quels sont les salariés qui ont un taux accident du travail à 0.80%. On sélectionne la ligne, puis on clique sur le bouton détail.



On peut choisir le détail par contrat/année ou le détail contrat/mois.

Etablissement\Section(Rgrp)	Régime(Rgrp)	Organisme(Rgrp)	Tiers(Rgrp)	Rubrique(Dét.)	Recharger	Détail			
Matricule	Nom Prénom	N°Contrat	Rubrique	Base	Tx Sal.	Mt Sal.	Tx Emp.	Mt Emp.	
000384		1.1.0	Accident du Travail	4287,60			3,70	158,64	
000923		2.3.0	Accident du Travail	4319,14			3,70	159,81	
000082		1.1.0	Accident du Travail	4330,38			3,70	160,22	
000270		1.1.0	Accident du Travail	4193,26			3,70	155,15	
000293		1.1.0	Accident du Travail	5288,10			3,70	195,66	
000345		1.1.0	Accident du Travail	4213,18			3,70	155,89	
000347		1.1.0	Accident du Travail	5129,27			3,70	189,79	
000376		1.1.0	Accident du Travail	4502,38			3,70	166,59	
000383		1.1.0	Accident du Travail	3834,76			3,70	141,89	
000560		1.1.0	Accident du Travail	4500,62			3,70	166,52	
000576		1.1.0	Accident du Travail	4689,56			3,70	173,51	
000880		1.1.0	Accident du Travail	4674,95			3,70	172,97	
000917		3.1.0	Accident du Travail	5244,46			3,70	194,05	
000354		1.2.0	Accident du Travail	4960,62			3,70	183,54	
000988		4.1.0	Accident du Travail	4411,52			3,70	163,23	
000916		2.2.0	Accident du Travail	4623,79			3,70	171,08	
001135		1.1.0	Accident du Travail	1723,32			3,70	63,76	

### Changer une rupture

Si on désire maintenant repartir du résultat précédent, mais cette fois avec une rupture par régime, il suffit simplement de cliquer sur le bouton régime jusqu'à voir Régime(Dét.) et de cliquer sur recharger. Le programme n'a pas besoin de recharger entièrement le détail des données, il va simplement les regrouper autrement.

383 lignes Par section de contrat Rapports									
Etablissement\Section(Rgrp) Régime(Dét.) Organisme(Rgrp) Tiers(Rgrp) Rubrique(Dét.)   Recharger Détail									
Alias	Régime	Ordre	Alias Rub.	Rubrique	Base	Tx Sal.	Mt Sal.	Tx Emp.	Mt Emp.
_RMSA	MSA Non cadre		138 IJN_AT_CSG	IJSS CSG AT/MP	-287,13				
MSAT	TH MSA		138 IJN_AT_CSG	IJSS CSG AT/MP	-85,57				
RGEN	Régime général		139 IJN_MAL_CSG	IJSS CSG maladie s...	-8,36				
_RMSA	MSA Non cadre		139 IJN_MAL_CSG	IJSS CSG maladie s...	-119,56				
MSAT	TH MSA		139 IJN_MAL_CSG	IJSS CSG maladie s...	-149,36				
MSAT	TH MSA		140 IJN_MALNIM_CSG	IJSS CSG maladie N...	-105,25				
_RMSA	MSA Non cadre		143 IJN_AT_INC	IJSS incidence AT/MP	-936,85				
MSAT	TH MSA		143 IJN_AT_INC	IJSS incidence AT/MP	-229,05				
RGEN	Régime général		144 IJN_MAL_INC	IJSS incidence mala...	-27,34				
_RMSA	MSA Non cadre		144 IJN_MAL_INC	IJSS incidence mala...	-390,72				
MSAT	TH MSA		144 IJN_MAL_INC	IJSS incidence mala...	-397,21				
MSAT	TH MSA		145 IJN_MALNIM_INC	IJSS incidence mala...	-280,99				
CADR	Régime Cadre		147 _IKSUPPLAF	Indemnités kilométri...	139,07				
MSAT	TH MSA		156 _PRIM_PRESTATIO	Prime de prestation ...	1055,36				
RGEN	Régime général		166 51_INDESEGUR	Indemnité forfaitair...	4149,69				
CADR	Régime Cadre		166 51_INDESEGUR	Indemnité forfaitair...	752,07				
MED	Médecins avec abattemen...		166 51_INDESEGUR	Indemnité forfaitair...	113,30				
RGEN	Régime général		173 51_INDLAFORCAD	Indemnité forfaitair...	3926,97				
RGEN	Régime général		174 51_INDESEGUR2	Indemnité forfaitair...	614,18				
CADR	Régime Cadre		174 51_INDESEGUR2	Indemnité forfaitair...	58,00				
RGEN	Régime général		179 51_INDLAFORCA2	Revalorisation salari...	3462,90				
CADR	Régime Cadre		179 51_INDLAFORCA2	Revalorisation salari...	476,00				
_RMSA	MSA Non cadre		179 51_INDLAFORCA2	Revalorisation salari...	1994,07				
_CMSA	MSA Cadre		179 51_INDLAFORCA2	Revalorisation salari...	238,00				
MED	Médecins avec abattemen...		188 51_INDESEGME	Prime mensuelle mé...	51,68				
RGEN	Régime général		196 BRUT	Brut	128630,85				
CADR	Régime Cadre		196 BRUT	Brut	41919,20				
MED	Médecins avec abattemen...		196 BRUT	Brut	3368,65				
APPR	Apprenti		196 BRUT	Brut	1332,61				
_RMSA	MSA Non cadre		196 BRUT	Brut	24510,22				
_CMSA	MSA Cadre		196 BRUT	Brut	4067,44				
MSAT	TH MSA		196 BRUT	Brut	41050,66				
RGEN	Régime général		198 MALADIE	Maladie	128630,85			7,00	9004,19
CADR	Régime Cadre		198 MALADIE	Maladie	41919,20			7,00	2934,36
MED	Médecins avec abattemen...		198 MALADIE	Maladie	3368,65			7,00	235,81

La liste est toujours triée par la colonne ordre, mais ce n'est pas satisfaisant car les régimes sont mélangés. Il suffit alors de double-cliquer sur la colonne alias (ou un glisser déplacer vers le haut) pour regrouper la liste par alias de régime.

Alias								
Régime	Ordre	Alias Rub.	Rubrique	Base	Tx Sal.	Mt Sal.	Tx Emp.	Mt Emp.
APPR				25587,72		-13,99		124,42
Apprenti	34	51_DIFFSMIC	Indemnité complém...	202,50				
Apprenti	62	ABT_APPRENTI	Abattement APPRE...	-376,71				
Apprenti	196	BRUT	Brut	1332,61				
Apprenti	198	MALADIE	Maladie	1332,61			7,00	93,28
Apprenti	204	SOLIDARITE	Contribution Solidari...	1332,61			0,30	4,00
Apprenti	208	ALLOCFAMREDUIT	Allocation familiale T...	1332,61			3,45	45,98
Apprenti	213	ACCIDENT	Accident du travail	1332,61			3,78	50,37
Apprenti	217	VIEILLESSE_APP	Vieillesse apprenti pl...	1332,61			1,90	25,32
Apprenti	224	VIEIL_APP_TRA	Vieillesse TRA appre...	1332,61			8,55	113,94
Apprenti	229	FORFAITSOC	Forfait social	25,76			8,00	2,06
Apprenti	231	SYNDICAT	Contribution au dial...	1332,61			0,016	0,21
Apprenti	233	FNAL_DEPLAF	F.N.A.L. Totalité	1332,61			0,50	6,66
Apprenti	236	AGCPURSSAF	Allègement général ...	350,48			-100,00	-350,48
Apprenti	241	AGCPRUAA	Allègement général ...	80,09			-100,00	-80,09
Apprenti	245	ASSEDICBRUT_APP	Assedic apprenti pla...	1332,61			4,05	53,97
Apprenti	246	FNCS	A.G.S.	1332,61			0,15	2,00
Apprenti	250	RETAPP_COM_TU1	Retraite apprenti Tr...	1332,61			4,373	58,28
Apprenti	256	RETAPP_CEG_TU1	CEG apprenti Tranc...	1332,61			1,29	17,19
Apprenti	273	PREV_NC_TRA	Prévoyance non ca...	1332,61	1,05	-13,99	1,933	25,76
Apprenti	281	FORMATION	Participation à la for...	1332,61			1,00	13,33
Apprenti	282	CONSTRUCTION	Effort construction	1332,61			0,45	6,00
Apprenti	284	OEUVRESOC	Oeuvres sociales	1332,61			1,45	19,32
Apprenti	341	FORMATIONCOMP	Participation complé...	1332,61			1,30	17,32
Apprenti	420	NET	Net à payer	1318,62				
RGEN				3153806,09		-31860,13		64260,31
CADR				1118439,22		-9890,47		25092,57
MED				90206,45		-728,59		2032,5
_RMSA				581078,48		-6180,15		10847,2
_CMSA				109948,06		-988,09		2158,49
MSAT				703866,15		-8567,02		15474,82
Total				5782932,17		-58228,44		119990,31

## Affichage des colonnes

Seules les colonnes "opportunes" sont affichées. Ici, il n'est pas nécessaire d'afficher l'établissement ou la section puisqu'ils sont regroupés. Mais il est possible de le faire en cliquant sur le bouton droit de la souris dans l'entête du tableau.

5

Organisme(Rgrp) Tiers(Rgrp) Rubrique(Dét.) | Recharger Détail

^  
dre

- Tout développer
- Tout réduire
- Retirer tout les filtres
- Sélectionner des colonnes...
- Sélectionner les colonnes de recherche ...
- Exporter la liste sous...
- Copier

Sélection des colonnes

☒ Tout sélectionner
☐ Ne rien prendre

☒ Inverser la sélection

☒ Valider
☐ Annuler

Colonne	19 lignes
<input type="checkbox"/> Etablissement	
<input type="checkbox"/> Section	
<input type="checkbox"/> ID contrat	
<input type="checkbox"/> Matricule	
<input type="checkbox"/> Nom Prénom	
<input type="checkbox"/> N°Contrat	
<input type="checkbox"/> Mois	
<input type="checkbox"/> Id régime	
<input checked="" type="checkbox"/> Régime	
<input type="checkbox"/> Organisme	
<input type="checkbox"/> Tiers	
<input checked="" type="checkbox"/> Ordre	
<input checked="" type="checkbox"/> Alias Rub.	
<input checked="" type="checkbox"/> Rubrique	
<input checked="" type="checkbox"/> Base	
<input checked="" type="checkbox"/> Tx Sal.	
<input checked="" type="checkbox"/> Mt Sal.	

213	ACCIDENT	Accide
217	VIEILLESSE_APP	Viellies
224	VIEIL_APP_TRA	Viellies
229	FORFAITSOC	Forfait
231	SYNDICAT	Contrib
233	FNAL_DEPLAF	F.N.A.
236	AGCPURSSAF	Allègen
241	AGCPRUAA	Allègen
245	ASSEDICBRUT_APP	Assedi
246	FNGS	A.G.S.
250	RETAPP_COM_TU1	Retrait
256	RETAPP_CEG_TU1	CEG ap
273	PREV_NC_TRA	Prévoy
281	FORMATION	Particip
282	CONSTRUCTION	Effort construction

383 lignes Par section de contrat Rapports

Etablissement\Section(Rgrp) Régime(Dét.) Organisme(Rgrp) Tiers(Rgrp) Rubrique(Dét.) | Recharger Détail

Etablissement	Section	Alias	Régime	Ordre	Alias Rub.	Rubrique	Base	Tx Sal.	Mt Sal.	Tx Emp.	Mt Emp.
Tous	Tous	RGEN	Régime général	1	ABS_P_MAL	Maladie payée	-384,99				
Tous	Tous	CADR	Régime Cadre	1	ABS_P_MAL	Maladie payée	-108,93				
Tous	Tous	_RMSA	MSA Non cadre	1	ABS_P_MAL	Maladie payée	-304,35				
Tous	Tous	RGEN	Régime général	2	ABS_NP_DIV	Absence	-2033,65				
Tous	Tous	RGEN	Régime général	3	ABS_NP_MAL	Maladie non payée	-3810,19				
Tous	Tous	_RMSA	MSA Non cadre	3	ABS_NP_MAL	Maladie non payée	-2273,35				
Tous	Tous	RGEN	Régime général	4	ABS_NP_SSOLDE	Congé sans solde	-2589,89				
Tous	Tous	MSAT	TH MSA	12	_ABS_P_MALTH	Maladie payée	-863,48				
Tous	Tous	MSAT	TH MSA	15	ABS NP TH	Absence	-696,76				

Et par la même méthode (Clic-droit), vous pouvez exporter la liste au format CSV, Excel ou d'autres formats plus exotiques.

## Détail approfondi

Il est possible de consulter le détail mois par mois de toutes les rubriques de tous les salariés. Il s'agit en réalité du tableau complet utilisé par le programme pour établir les regroupements.

Il suffit de positionner tous les items sur regroupements (y compris l'item rubrique). Il n'y a alors qu'une seule ligne qui affiche le total des cotisations salariales et employeurs.

Etablissement\Section(Rgrp) Régime(Rgrp) Organisme(Rgrp) Tiers(Rgrp) Rubrique(Rgrp) | Recharger Détail

Etablissement	Mt Sal.	Mt Emp.
Tous	-58228,44	119990,31
<b>Total</b>	<b>-58228,44</b>	<b>119990,31</b>

Sélectionnez la ligne puis cliquez sur Détail par matricule/mois. Le résultat est la liste de toutes les rubriques de tous les contrats de tous les salariés.

62614 lignes

Par section de contrat Rapports

Etablissement(Section(Rgrp) Régime(Rgrp) Organisme(Rgrp) Tiers(Rgrp) Rubrique(Rgrp) | Recharger Détail

Etablissement	Section	Matricule	Nom Prénom	Mois	Alias	Régime	Organisme	Tiers	Ordre	Alias Rub.	Rubrique	Base	Tx Sal.	Mt Sal.	Tx Emp.	Mt Emp.
ET03 BAPC	0301 ESAT TER...	000337	RANDRIATSIMA Beddredine	05	MSAT	TH MSA	MSA	MSA Midi Pyrénées Sud	232	FNAL	F.N.A.L. plafonné	96,25			0,10	
ET03 BAPC	0301 ESAT TER...	000337	RANDRIATSIMA Beddredine	06	MSAT	TH MSA	MSA	MSA Midi Pyrénées Sud	232	FNAL	F.N.A.L. plafonné	96,25			0,10	
ET03 BAPC	0301 ESAT TER...	000337	RANDRIATSIMA Beddredine	07	MSAT	TH MSA	MSA	MSA Midi Pyrénées Sud	232	FNAL	F.N.A.L. plafonné	96,25			0,10	

Attention à cette option. Le nombre de ligne peut être faramineux. Nous avons dans cet exemple 65000 lignes pour moins de 200 contrats mensuels. Il est déconseillé d'utiliser cette option si vous avez plus de 1000 contrats mensuels. Le tableau va s'afficher, mais toute action (Tri, recherche, regroupement, défilement) sera très longue. Inutile de penser à l'export Excel, il est limité à un million d'enregistrement.

## Récapitulatifs par sections comptables

Comme indiqué en début de document, changer le mode de répartition oblige le programme à recharger les données.

De plus, le type de rupture Établissement/Section est forcément Détail (sinon aucun intérêt).

Le principe est de présenter les rubriques ventilées en fonction de la ventilation contractuelle et éventuellement des ventilations spécifiques des rubriques :

- Une rubrique d'absence est ventilée en fonction des ventilations des rubriques qui constituent sa base.
- Les rubriques de brut sont ventilées, soit spécifiquement, soit en fonction de la ventilation du contrat.
- La rubrique brut est également ventilée en respectant la ventilation de chaque élément qui la compose.
- Les montants employeurs des rubriques de cotisations sont ventilées au prorata de la rubrique de brut.
- Les montants salariaux des rubriques de cotisation ne sont en revanche pas ventilées.
- Enfin les rubriques de net ne sont pour le moment pas affichées.

Ce mode génère nécessairement plus de ligne car les rubriques de cotisation salariales et employeur sont dissociées puisque la cotisation salariale n'est pas ventilée.

## Rapport taxe sur les salaires

Pour visualiser le rapport sur la taxe sur les salaires, il n'est pas nécessaire de recharger tous les éléments si les paramètres de départ vous conviennent : Période, matricule, répartition.

Il suffit de cliquer sur le bouton Rapport et de choisir taxe sur les salaire et le tableau apparaît



instantanément. En effet, tous les éléments ont été chargés au préalable, il suffit juste des les organiser.

Le tableau le plus intéressant (qui n'existait pas auparavant) est le tableau de la taxe sur salaire par section comptable. Le paiement de la taxe sur les salaires est associatif, mais ce tableau permettra de visualiser la répartition de la taxe sur les salaires sur les différents établissements.

2299 lignes Par section comptable Rapports								
Etablissement\Section(Dét.) Régime(Rgrp)   Recharger Détail								
Etablissement	Section	Base 1	Taxe 1	Base 2	Taxe 2	Base 3	Taxe 3	Total
		5167,09	219,60	1492,00	63,42	1562,28	146,08	429,10
		8875,13	377,20	2984,00	126,84	2896,45	270,83	774,87
		85737,76	3643,83	24567,03	1044,22	34700,92	3244,51	7932,56
		119166,27	5064,57	29995,79	1274,93	57265,62	5354,27	11693,77
		38110,78	1619,71	10444,00	443,94	16211,51	1515,77	3579,42
		98741,61	4196,52	22599,45	960,58	50584,72	4729,65	9886,75
		4185,49	177,88	1492,00	63,42	1196,15	111,84	353,14
		48323,09	2053,74	13055,00	554,90	19860,54	1856,94	4465,58
		29025,94	1233,60	7460,00	317,10	14079,24	1316,41	2867,11
		4936,07	209,79	1492,00	63,42	1946,73	182,02	455,23
		84173,88	3577,36	23652,10	1005,33	35249,94	3295,86	7878,55
		4230,92	179,81	1492,00	63,42	1241,58	116,08	359,31
		77582,15	3297,23	19564,34	831,60	37902,78	3543,90	7672,73
		238607,57	10140,83	67598,86	2873,38	99819,68	9333,12	22347,33
		5961,60	253,37	2024,72	86,06	942,20	88,10	427,53
		141841,38	6028,21	40250,67	1710,87	55789,89	5216,38	12955,46
		68360,62	2905,35	21168,48	899,79	25169,83	2353,39	6158,53
		109831,39	4667,79	30275,68	1286,87	41081,93	3841,14	9795,80
		166198,55	7063,44	41535,62	1765,53	72907,26	6816,81	15645,78
		108614,20	4616,05	27747,91	1179,45	49506,69	4628,91	10424,41
		24053,33	1022,25	5705,40	242,50	12157,94	1136,77	2401,52
		170592,30	7250,13	30415,46	1292,79	112945,73	10560,41	19103,33
		87138,74	3703,36	24435,32	1038,62	34473,58	3223,28	7965,26
		30858,62	1311,48	10375,26	441,00	9343,14	873,59	2626,07
		71093,63	3021,43	20219,08	859,39	27363,44	2558,46	6439,28
		36440,65	1548,74	9182,96	390,33	17767,49	1661,24	3600,31
		11249,84	478,10	2984,00	126,84	5271,16	492,86	1097,80
		89272,65	3794,04	24245,00	1030,56	40898,15	3823,94	8648,54
		184422,10	7837,99	50727,28	2156,16	77279,52	7225,64	17219,79
		111092,19	4721,42	31576,47	1342,29	43547,35	4071,67	10135,38
Total		2263885,54	96214,82	600757,88	25535,55	1000963,44	93589,87	215340,24

Si la base a été paramétrée pour permettre l'application d'un taux d'assujettissement ( <https://wikiapp.heberg-eig.fr/books/calcul-de-paye-rubriques/page/rapport-dassujettissement-de-la-taxe-sur-salaire>) ,il y aura des colonnes supplémentaires pour visualiser le taux d'assujettissement ainsi que les colonnes de régularisation du taux.



Comme pour le super bulletin, il est possible de passer en mode détail

Régime(Rgrp) | Recharger | **Détail**

Pas de détail

Détail matricule/année

Détail contrat/année

Détail contrat/mois

- Le mode *Pas de détail* est le mode affiché par défaut, présentant la taxe sur les salaires par section de contrat ou par section comptable.
- Le détail *Matricule/année* permet de contrôler le calcul de la taxe sur les salaires. La partie historique présente les données de l'historique de paye. La partie recalcul présente les bases et taxes 2 et 3, recalculée à partir de la base 1 présente en historique.

L'écart entre le total taxe recalculé et le total taxe en historique apparait en rouge lorsqu'il est supérieur à 1 euro en valeur absolue. Les écarts de quelques centimes sont dus au recalcul en mode cumul.

2348 lignes   Par section de contrat   Rapports																	
Etablissement\Section(Dét.)   Régime(Rgrp)   Recharger   Détail																	
Etablissement	Section	Matricule	Nom prénom	Ajust.	Historique							Recalcul					
					Base 1	Taxe 1	Base 2	Taxe 2	Base 3	Taxe 3	Total	Base 2	Taxe 2	Base 3	Taxe 3	Total	Ecart
		000018			7184,92	305,36	1492,00	63,42	4195,58	392,28	761,06	1492,00	63,41	4195,59	392,29	761,06	0,00
		000075			7178,94	305,10	1492,00	63,42	4189,60	391,73	760,25	1492,00	63,41	4189,61	391,73	760,24	-0,01
		000076			7261,86	308,62	1492,00	63,42	4272,52	399,48	771,52	1492,00	63,41	4272,53	399,48	771,51	-0,01
		000078			5964,74	253,50	1492,00	63,42	2975,40	278,20	595,12	1492,00	63,41	2975,41	278,20	595,11	-0,01
		000079			8275,25	351,70	1492,00	63,42	5285,91	494,23	909,35	1492,00	63,41	5285,92	494,23	909,34	-0,01
		000081			6682,99	284,03	1492,00	63,42	3693,65	345,35	692,80	1492,00	63,41	3693,66	345,36	692,80	0,00
		000082			4464,92	189,76	1492,00	63,42	1475,58	137,97	391,15	1492,00	63,41	1475,59	137,97	391,14	-0,01
		000083			10764,83	457,51	1492,00	63,42	7775,49	727,01	1247,94	1492,00	63,41	7775,50	727,01	1247,93	-0,01
		000086			3175,36	134,96	1492,00	63,42	186,02	17,40	215,78	1492,00	63,41	186,03	17,39	215,76	-0,02
		000087			80,62	3,42	0,00	0,00	0,00	0,00	3,42	0,00	0,00	0,00	0,00	3,42	0,00
		000088			4794,65	203,77	1492,00	63,42	1805,31	168,80	435,99	1492,00	63,41	1805,32	168,80	435,98	-0,01
		000089			5852,29	248,72	1492,00	63,42	2862,95	267,68	579,82	1492,00	63,41	2862,96	267,69	579,82	0,00
		000090			6076,31	258,25	1492,00	63,42	3086,97	288,63	610,30	1492,00	63,41	3086,98	288,63	610,29	-0,01
		000093			5919,48	251,58	1492,00	63,42	2930,14	273,97	588,97	1492,00	63,41	2930,15	273,97	588,96	-0,01
		000094			2347,03	99,75	849,69	36,11	0,00	0,00	135,86	849,70	36,11	0,00	0,00	135,86	0,00
		000159		Oui	2134,93	90,73	637,59	27,10	0,00	0,00	117,83	637,60	27,10	0,00	0,00	117,83	0,00
		000160			7471,40	317,54	1492,00	63,42	4482,06	419,08	800,04	1492,00	63,41	4482,07	419,07	800,02	-0,02
		000161			5664,04	240,72	1492,00	63,42	2674,70	250,08	554,22	1492,00	63,41	2674,71	250,09	554,22	0,00
		000162			4940,30	209,96	1492,00	63,42	1950,96	182,42	455,80	1492,00	63,41	1950,97	182,42	455,79	-0,01
		000163			80,62	3,42	0,00	0,00	0,00	0,00	3,42	0,00	0,00	0,00	0,00	3,42	0,00
		000164			2478,30	105,32	980,96	41,70	0,00	0,00	147,02	980,97	41,69	0,00	0,00	147,01	-0,01

La taxe sur les salaires est calculée salarié par salarié et non pas par contrat. C'est pour cette raison que ce mode n'est pas disponible si on est dans le mode par section comptable (un salarié peut être réparti sur plusieurs sections). De la même façon, ce mode n'est pas disponible si la période de début n'est pas le mois de janvier.

Enfin les modes détail contrat/année et contrat/mois présentent le détail de la taxe sur les salaires par contrat/année ou mois. La colonne ajustement permet de savoir si c'est un ajustement.

# Divers

## Consultation des provisions

[consultation gestion des ijss](#)




## Régularisation DSN

[Visualisation des régularisations DSN des mois précédents](#)

## Bulletin annexe

Ajout de la possibilité d'ajouter une rubrique de paie sur le bulletin annexe

Rubrique de paie H\_SUP25 (Heures supplémentaires à 25%)

**Alias** H\_SUP25 ☐ Ne plus utiliser la rubrique **D : 472 NumSite : PEIG**

**Désignation** Heures supplémentaires à 25%

**Sens** : ☒ Débit ☐ Crédit

Rubrique en Point ☐ Rubrique en Heure ☒ Toujours Valorisée ☐  
Unicité à l'édition ☐ Multiples instances autorisé ☒ Rubrique d'écrasement ☐  
Désactiver dans les bulletins de régularisation ☐ Non saisissable ☐

Imprimer sur le bulletin ☒ sous contrôle de valorisation ☒ sur les formules : ☐ BASE ☐ TAUX  
Via une condition utilisateur ☐ Définir... ☒ MONTANT

**A éditer dans le bulletin annexe** ☐ **Libellé de substitution** :

☐ Ne pas appliquer l'historisation conditionnelle

**Fréquence de calcul**

Jan. Fev. Mars Avr. Mai Juin Jui. Aout Sep. Oct. Nov. Dec.

## Entretiens professionnels

- Des travaux sur la gestion des cycles ont été mis en place
- Mise à jour de l'état des entretiens (OK, manquant, à venir )

## Autres

- Correctif du bloc changement de contrat pour les salariés temps partiel cotisant temps plein

# Rappel des modifications et correctifs entre la mise à jour d'octobre 2023 et la mise à jour de décembre

- Gestion des formations : correctif affichage stagiaire non mis à jour lors de la saisie des coûts.
- Correctif du "Type de variant incorrect" lors de la saisie d'un entretien.
- Correctif FCTU transmission en mode initial.
- Ajout d'une case à cocher pour éditer le bordereau ESAT par section de personne (comme auparavant).
- Correctif du bordereau ESAT lorsqu'il manque des personnes ayant changé d'établissement sur des anciens contrats.
- Correctif liste des personnes en anomalie à tort
- .Correctif du bordereau retraite avec les code 131 et 132 et correctif du bordereau Ircantec
- Modification du contrôle sur le code 05 du forfait social
- Correctif du libellé sur le bulletin pour les régularisations de congés/absences
- Amélioration de la consultation de la sélection avancée de la gestion des entretiens
- Correctif du cumul brut sécu en bas de bulletin
- Correctif taux du transport additionnel absent en DSN
- Correctif du calcul des minorations avec des absences et un changement de situation
- Correctif du contrôle apprenti à tort dans le SADV
- Erreur violation d'accès sur recherche par nom d'un poste

# Bordereau ESAT - indemnité dimanche

Le décret du 13 décembre 2022 instaure un complément de rémunération pour les travailleurs handicapés en ESAT qui officient les dimanches et jours fériés *égal au double de la rémunération garantie normalement due pour une durée de travail équivalente*.

Dans la mise à jour de mars 2023, nous avons créé une rubrique TH\_DIM afin de pouvoir saisir ce complément de rémunération.

<https://wikiapp.heberg-eig.fr/books/mise-a-jour-mars-2023/page/divers#bkmrk-esat-%3A-ajout-d%27une-r>

Nous avons aujourd'hui l'information que ce complément fait l'objet d'une compensation par l'ASP (pour le compte de l'Etat) via l'aide au poste qui est majorée à due concurrence.

Nous avons donc effectué les modifications suivantes :

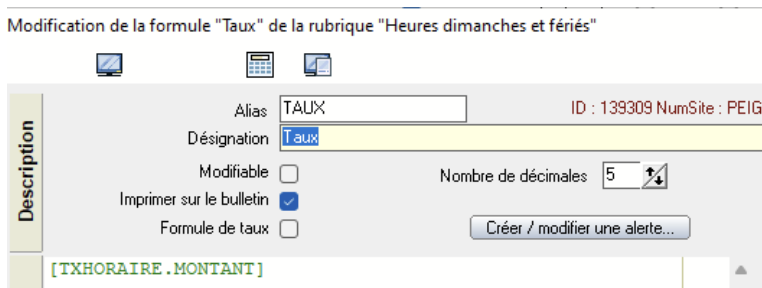
- Modification de l'état du bordereau ESAT
- La feuille Excel bordereau ESAT
- Le fichier XML selon les spécifications données par l'ASP

Voici la procédure afin d'intégrer ces modifications.

## Modification de la rubrique TH\_DIM

La rubrique que nous avons créé à l'époque avait un taux égal à deux fois le taux horaire. C'était une erreur car cette majoration n'est pas à considérer comme des heures supplémentaires. Vous avez probablement tous modifié cette formule mais elle est désormais corrigée dans la formule EIG :

Modification de la formule "Taux" de la rubrique "Heures dimanches et fériés"



Description	Alias	TAUX	ID : 139309 NumSite : PEIG	
	Désignation	Taux		
	Modifiable	<input type="checkbox"/>	Nombre de décimales	5
	Imprimer sur le bulletin	<input checked="" type="checkbox"/>		
	Formule de taux	<input type="checkbox"/>		
			Créer / modifier une alerte...	
	[TXHORAIRE.MONTANT]			

La formule MONTANT doit en revanche être modifiée. Elle ne doit plus participer au calcul de

B\_COT\_SALDIR mais participer au calcul de TH\_SALPRORATA afin d'être répartie entre l'aide au poste et le salaire atelier :

Modification de la formule "Montant" de la rubrique "Heures dimanches et fériés"

Rubrique	Désignation	Formule	Taux	Sens
BRUT	Brut	MONTANT	100	+
B_COT_SALDIR	Base salaire direct	MONTANT	100	+
TH_SALPRORA...	Rubriques paye imputées au prorata...	MONTANT	100	+

A l'issue de cette codification, vous pouvez tester un bulletin qui donnera le résultat suivant :

Exemple de paye TH sans heures de dimanche :

SALATELIER	Salaire atelier (rémunération garantie)	1709,28	17,00%	290,58	
CPLDDTE	Aide au poste			866,60	
BRUT	*** B R U T ***			1157,18	
Cotisations					
PL_JRSEMPLOI	Nombre de jour de la période d'emploi			31,00	
PL_PLAFONDMENS	Plafond mensuel du mois			3666,00	
ACCIDENT	Accident du travail	290,58		1,92%	-5,58
_ACCIDENT_TH	Accident travailleurs handicapés	866,60		1,92%	-16,64

Voici la même paye avec 1 heure de dimanche :

SALATELIER	Salaire atelier (rémunération garantie)	1709,28	17,00%	290,58	
CPLDDTE	Aide au poste			866,60	
TH_DIM	Heures dimanches et fériés	1,00	15,26	15,26	
BRUT	*** B R U T ***			1172,44	
Cotisations					
PL_JRSEMPLOI	Nombre de jour de la période d'emploi			31,00	
PL_PLAFONDMENS	Plafond mensuel du mois			3666,00	
ACCIDENT	Accident du travail	294,41		1,92%	-5,65
_ACCIDENT_TH	Accident travailleurs handicapés	878,03		1,92%	-16,86

Les rubriques salaires atelier et aide au poste n'ont pas changé. Mais le montant des heures dimanches est bien réparti, on le vérifie par le montant des bases de cotisation.

## Codification de l'état du bordereau et de la feuille Excel

On retrouve cette codification dans le menu Autres paramètres/Paramètres des éditions onglet Etat DDTE.

Vérifiez que la rubrique TH\_DIM est présente.

Editions des saisies

Etat des réductions

Etat DDTE

Attestation Pôle emploi

Attestation de salaire

Anc Journal des s

Rubriques à utiliser pour les états de demande de l'aide au poste

Heures du mois	"NB_HEURESTPAYE.MONTANT"
Rappel d'heures du mois	
Heures dimanche	"TH_DIM.BASE"
Heures d'absences	"NB_HEURESABSNP.MONTANT"
Heures de carence	
Salaire direct	"V_TH.MTSALDIR""_PRIM_PRESTATIO.MONTANT"
Complément différentiel	
Complément de rémunération majoré	"V_TH.MTCPLDDTE"
Fillon	
Accessoires Brut pris en charge	
Accessoires Net pris en charge	
Accessoires Brut salaire GRTH	...
Accessoires Net salaire GRTH	...

Rubriques à utiliser pour le bordereau Excel ESAT

Horaire contractuel (colonne 8)	"NB_HEURESCON.MONTANT"
Heures rémunérées (colonne 9)	"NB_HEURESTPAYE.MONTANT"
Heures dimanche (colonne 9bis)	"TH_DIM.BASE"
Heures arrêt maladies hors carence (colonne 10)	"_ABS_P_MALTH.DUREEMAJINTIEN"
Rémunération financée par l'ESAT (colonne 11)	"V_TH.MTSALDIR""V_TH.IJSSSALDIR""_PRIM_PRESTATI
Régularisation sur l'aide au poste (colonne 14)	
IJSS Brutes (colonne 17)	"IJBRUT.MONTANT"
Prime d'interressement (colonne 18)	

L'état comporte une nouvelle colonne contenant le nombre d'heures de la rubrique TH\_DIM :

Nom/Prénom Immatriculation PCS Emploi	Matricule	Date Cotorep	Date d'entrée	Date Admis. GRTH	Heures du mois	Hrs Dim.	Hrs Abs.	Salaire direct	Complém. différent	Complém. Rémun. Majoré	Accessoires salaire GRTH	Salaire Brut GRTH	Cotisa. sur Complém.	Rémunéra. Totale	Cotisa. après les Allégem.	TOTAL A REMBOURSER
	000002	02/02/21	03/05/11	03/05/11	151,67	10,00		102,60		944,23	B N	1 046,83	U A	1 046,83	U A	944,23

## Bordereau ESAT excel et fichier XML

La feuille Excel a également été modifiée pour ajouter cette colonne :

Nom et prénom (par ordre alphabétique)	Date de naissance	Décision d'orientation en ESAT			Date d'entrée dans l'ESAT	Date de signature du contrat de soutien et d'aide par le travail	Temps de travail (en % du nombre d'heures mensuelle s pratiqué dans l'ESAT)	Nombre d'heures ouvrant droit à rémunération garantie hors délai de carence si congé maladie			Montant de la rémunération garantie brute directement financée par l'ESAT	Rémunération garantie brute directement financée par l'ESAT (en % du SMIC)	Montant brut de l'aide au poste
		Date de décision d'orientation COTOREP ou CDAPH	Date d'expiration de la dernière décision	Date de dépôt de la demande de renouvellement				Nombre total d'heures rémunérées	Dont nombre d'heures dimanche (1er mai)	Dont nombre d'heures d'arrêt maladie hors délai de carence			
1	2	3	4	5	6	7	8	9	9bis	10	11	12	13
ADELAIDE Serge	29/02/1964	02/02/2021	31/01/2031		03/05/2011	15/05/2011	100,00%	151,67	10,00	0,00	102,60	5,87%	944,24

La feuille Excel qui a été modifiée est le modèle qui se trouve dans le répertoire EIG\bin.

La feuille Excel utilisée pour le remplissage des données est en premier lieu la feuille du mois précédent qui se trouve en principe dans le répertoire indiqué dans la codification structure établissement. Par conséquent, si cette feuille ne comporte pas la colonne 9bis, elle ne pourra pas être remplie. Et bien évidemment le bordereau ne sera pas correct.

Pour éviter cela, il suffit de déplacer la feuille du mois précédent dans un autre répertoire. Le programme prendra alors le modèle d'origine.

# Paye 2024 : Résumé

## Cotisations patronales maladie et allocations familiales : un décret fige les plafonds de 2,5 et 3,5 SMIC à leur valeur au 31 décembre 2023

Le décret du 29 décembre 2023 fixe la modification du calcul des cotisations complément allocations familiales et complément maladie. A l'heure actuelle, ces deux cotisations sont dues si le smic proraté est supérieur à 3.5 SMIC ou 2.5 SMIC. la valeur du Smic utilisée est celle du mois.

A compter du 1er janvier 2024 le décret a figé le SMIC horaire de référence utilisé pour calculer les plafonds de 2,5 et 3,5 SMIC à sa valeur au 31 décembre 2023, soit 11,52 € (c. séc. soc. art. D. 241-1-2 et [D. 241-3-2](#) modifiés ; décret [2023-1329](#) du 29 décembre 2023, art. 1, I et III).

La loi et le décret ont par ailleurs prévu un garde-fou : dans tous les cas, le plafond de rémunération ne pourra pas tomber en dessous d'un montant correspondant à deux fois le SMIC de l'année concernée (c. séc. soc. [art. L. 241-2-1](#), [D. 241-1-2](#), [L. 241-6-1](#) et [D. 241-3-2](#) modifiés).

En pratique, ce « plafond minimal » trouvera à s'appliquer à partir du moment où le montant correspondant à 2 SMIC deviendra supérieur aux montants correspondant à 2,5 fois le SMIC applicable au 31 décembre 2023 (pour la cotisation maladie) et 3,5 fois le SMIC au 31 décembre 2023 (pour la cotisation d'allocations familiales).

Cette garantie n'aura sans doute pas à jouer dans l'immédiat, mais elle pourra intervenir dans les années à venir, en fonction des hausses futures du SMIC. Une fois que le plancher de 2 SMIC de l'année en cours aura écrasé les plafonds de 2,5 et 3,5 SMIC en valeur 31.12.2023, les réductions de taux concerneront donc les salariés dont la rémunération n'excède pas 2 SMIC de l'année en cours.

Pour prendre en compte ces modifications, le gestionnaire de rubrique version 65 a été modifié en conséquence (cf. <https://wikiapp.heberg-eig.fr/books/mise-a-jour-de-decembre-2023/page/correction-et-mise-a-jour-du-gestionnaire-de-rubrique#bkmrk-cotisations-patronal>)



# Constantes de paye et taux de cotisation

A l'heure actuelle, les chiffres officiels connus et applicables au 1er janvier 2024 sont les suivants :

## Cotisations

- FNGS : Cotisation AGS : Le taux patronal passe de 0.15% à 0.20%
- VIEILLESSE, VIEILLESSE\_APP, VIEILLESSE\_TH et VIEILLESSE\_EMP : Le taux patronal passe de 1.90% à 2.02%

## Constantes

- SMICMENS : Smic mensuel passe à 1766.92€
- SMICHOR : Smic horaire passe à 11.65€
- PLFSECUMOIS : Plafond de sécu mensuel passe à 3864€
- PLFSECUIOUR : Plafond de sécu journalier passe à 213€
- PLFSECUHEURE : Plafond de sécu horaire passe à 29€
- Basetaxesal2 : Base annuelle taxe sur les salaires 2 : 8984€
- Basetaxesal3 : Base annuelle taxe sur les salaires 3 : 17936€
- ANREPAS : Avantage en nature repas passe à 5.35€
- MG : Minimum garanti passe à 4.15€
- COEFAGCPURSSAF et COEFAGCPMSA : Le coefficient passe de 0.2225 à 0.2228
- Attention pour les entreprises avec un FNAL à 0.10% ce coefficient passe de 0.2185 à 0.2188
- PAS\_MTABT : Montant de l'abattement du PAS (1/2 SMIC) fixé par arrêté ministériel passe à 725
- PAS\_EXOAPP : Seuil annuel d'exonération des apprentis passe à 21203
- SMIC0101 : Smic horaire au 1er janvier passe à 11.65
- CS\_REF : Le montant de référence minimum pour les frais de santé passe à 20.75€
- Les barèmes des saisie-arrêt

Barème mensuel	
Tranches rémunérations	Pourcentage saisie
0 à 364,17 €	1/20 <sup>ème</sup>
De 364,17 € à 710,00 €	1/10 <sup>ème</sup>
De 710,01 € à 1.057,50 €	1/5 <sup>ème</sup>
De 1.057,51 € à 1.401,67 €	¼
De 1.401,68 € à 1.747,50 €	1/3
De 1.747,51 € à 2.100,00 €	2/3
Plus de 2.100,00 €	En totalité
Majoration pour personne à charge : 140,83 € par personne à charge.	

- Le montant du RSA au 01/01/2024 : 607.75
- Les nouveaux montants des aides au poste pour les entreprises adaptées :

EA_VALEUR	1	Montant annuel Aide Age < 50	<b>17 877</b>
EA_VALEUR	2	Montant annuel Aide Age 50-56	<b>18 108</b>
EA_VALEUR	3	Montant annuel Aide Age >=56	<b>18 574</b>
EA_VALEUR	4	Aide annuelle MAD	<b>4 760</b>

Retrouvez ici le classeur Excel permettant de contrôler le calcul de l'AGCP : [Tableau de controle AGCP 2024.xlsx](#)

## DSN 2024

Le net social est à envoyer en DSN dans le bloc 58. N'oubliez pas de le codifier dans le paramétrage DSN : <https://wikiapp.heberg-eig.fr/books/mise-a-jour-de-decembre-2023/page/dsn-norme-2024#bkmrk-net-social>

Les heures supplémentaires exonérées doivent également être déclarées dans le bloc 58, et ne doivent plus être incluses dans la RNF. : <https://wikiapp.heberg-eig.fr/books/mise-a-jour-de-decembre-2023/page/dsn-norme-2024#bkmrk-heures-suppl%C3%A9mentair>

