

Mode administrateur en GRH

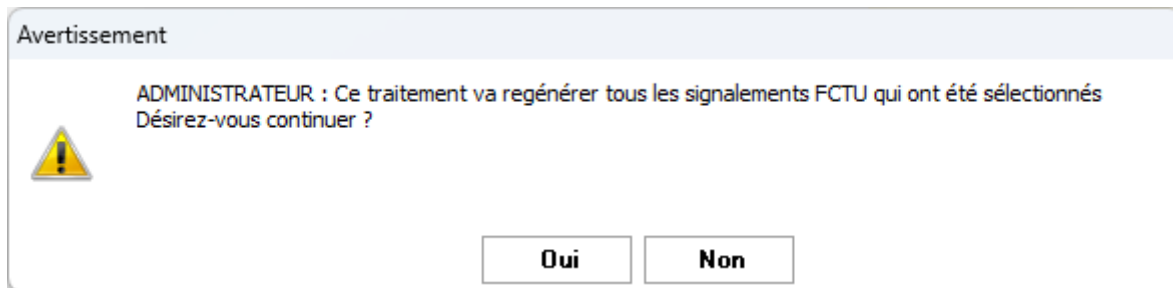
- [Principes](#)
- [Liste des traitements](#)
- [Initialisation de l'administrateur](#)

Principes

Le mode administrateur permet de réaliser des opérations sensibles permettant de corriger des anomalies et erreurs de paramétrages.

Toutes ces opérations sont inscrites dans le journal des évènements.

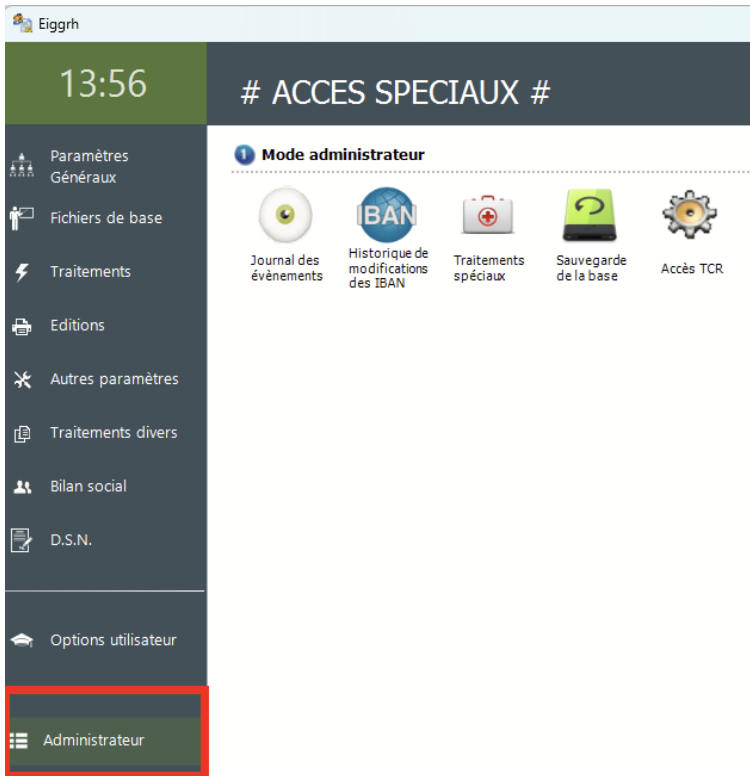
Dès qu'un traitement de ce type est lancé, *en dehors du menu administrateur*, un message d'avertissement est affiché.



Le livre suivant décrit l'ensemble de ces opérations.

Liste des traitements

Les traitements disponibles en mode administrateur sont désormais regroupés dans un menu spécifique.

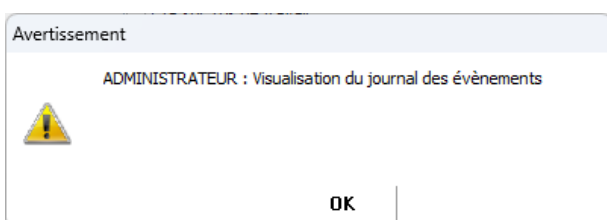


Toutefois, il existe d'autres traitements dans les différents menus qui ne sont accessibles qu'en mode administrateur.

Accès spéciaux

Journal des événements

Dans le menu précédent, cliquez sur l'icône journal des événements



Toutes les opérations sensibles y sont répertoriées. Toutefois elles sont automatiquement purgées après un an lors du compactage.

Historique de modification des IBAN

Permet d'afficher la liste des modifications effectués dans la saisie des IBAN des fiches salariés. La date de modification, l'utilisateur Windows et l'utilisateur EIG, ainsi que l'adresse IP y sont restitués.

Traitements spéciaux

Dans ce menu, un seul traitement est disponible et permet de régénérer des bulletins historisés.

Sauvegarde de la base

Accès TCR

Cet icône permet au technicien EIG de saisir un mot de passe afin d'accéder à d'autres traitements pour vous aider dans la résolution des anomalies

Autres traitements administrateur

Regénération des signalements FCTU

Menu Traitement/regénération des documents de clôture

Paramétrage DSN

Menu DSN/paramétrage DSN/onglet connexion

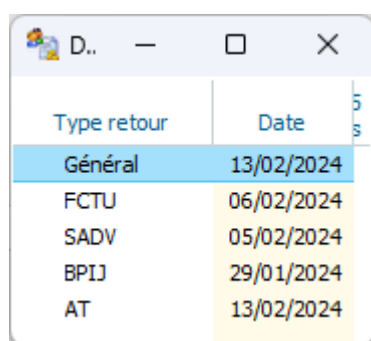
Visualisation du mot de passe de connexion

En mode administrateur, le mot de passe de connexion est visible.

Réinitialisation des dates d'interrogation des messages en DSN

Lors de l'interrogation des retours, le programme interroge le serveur DSN à partir de la dernière date d'interrogation afin de limiter le temps de traitement. Ce traitement permet de réinitialiser la dernière date d'interrogation en fonction du type de message DSN.

Cliquez sur le bouton Modifier, puis Date d'interrogation.



Type retour	Date
Général	13/02/2024
FCTU	06/02/2024
SADV	05/02/2024
BPIJ	29/01/2024
AT	13/02/2024

Double-cliquez sur un type de retour afin de réinitialiser la dernière date d'interrogation.

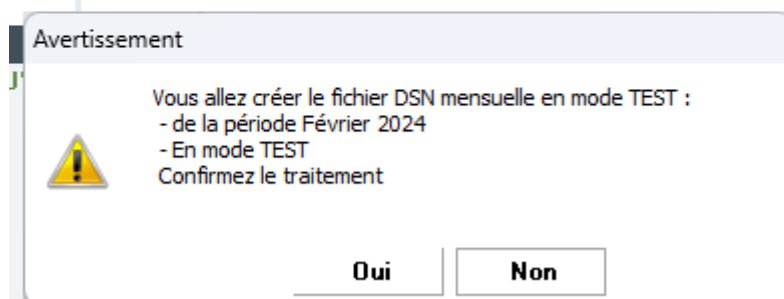
Le période maximum d'interrogation est de trois mois

Case à cocher Désactiver l'EDI

L'EDI est le mode qui permet de transmettre la DSN mensuelle directement sur le SI DSN, sans passer par le site Net Entreprise.

Par défaut, cette case est toujours décochée.

En la cochant, vous n'aurez plus accès dans le menu Gestion DSN au bouton transmission mais à la place un bouton Fichier DSN qui permettra de créer le fichier DSN sur disque et que vous devrez déposer manuellement.



Date de démarrage et numéro de fraction

Menu DSN/paramétrage DSN/onglet statut

Au niveau des sections de déclaration, apparaît en mode administrateur deux informations :

- La date de démarrage (ou de fusion)
- Le numéro de fraction

Date de la fusion ou du démarrage	/ /	<input type="text" value="19"/>	<input type="button" value="Appliquer"/>
Numéro de fraction à utiliser (= 11 sauf spécifique)		<input type="text" value="11"/>	

La date de démarrage

Le numéro de fraction

Le seul cas où le numéro de fraction est différent de 11, c'est lorsque sur une même section de déclaration, une partie des salariés est gérée par un autre logiciel (généralement un cabinet comptable), pour des raisons de confidentialité.

Dans ce cas, il convient de s'accorder avec l'autre partie pour indiquer le numéro de fraction à utiliser. S'il y a deux fractions, le premier chiffre sera égal à 2 des deux cotés. Et le deuxième chiffre sera différent.

Exemple : Si on indique 21 dans le logiciel, dans EIG il faudra indiquer 22, ou inversement.

Gestion DSN

Génération DSN d'un établissement en mode réel

En principe, lors du passage à la période suivante (M+1), la dsn du mois M en mode réel est automatiquement générée.

Il est possible ensuite de la régénérer ENTIEREMENT jusqu'à la date de l'échéance.

En mode administrateur, il est possible de ne régénérer qu'un seul établissement.

Ceci est sous réserve que chaque établissement de déclaration paye ses cotisations. Si un établissement centralisateur a été codifié, la DSN ne peut que se générer d'un seul tenant sous faute d'avoir une DSN erronée

Gestion des rappels : suppression des variables du rappel

Dans la gestion des rappels, il est possible de supprimer toutes les variables du rappel en utilisant

le bouton



Initialisation de l'administrateur

A la suite de votre inscription en tant qu'administrateur de votre association, vous recevez par mail un fichier en pièce jointe qui va vous permettre d'initialiser le configurateur avec votre nom, prénom et votre adresse mail déclaré dans le formulaire.

Pour initialiser le configurateur voici ci-dessous la marche à suivre :

Ouverture du configurateur

L'ouverture du configurateur s'effectue par le connecteur. Vous devez cliquer sur le bouton "Configurateur" situé en bas à droite dès l'ouverture et avant même la connexion.

eiG Connexion E.I.G. XE4.1

Identification

Utilisateur: DMA (David MARTIN)

Mot de passe: []

Connexion

Fermer

Association

[]

Les applications EIG installées sont à la version : 2403091. Pour accéder à la documentation associée, vous pouvez cliquer sur le lien ci-dessous.

[Consulter la documentation...](#)

[Informations mises à jour](#)

<https://www.eiq.fr>

contact@eiq.fr

[Consultez notre wiki en ligne](#)

Configurateur

Ouverture de la configuration

Vous devez ensuite double-cliquer sur la configuration de votre association. Celle-ci est nommée soit STANDARD, soit un nom correspondant au nom de votre association.



Le système vous demande alors le mot de passe. Si vous le connaissez, vous n'avez pas besoin du fichier que vous avez reçu.

Déclaration du nouvel administrateur

Connection E.I.G.



E.I.G.sas
20, avenue André Prothin
Tour Europlaza
92927 PARIS La Défense Cedex
Tél : 01 42 04 99 50

La solution pour la gestion
informatisée des associations du
secteur social et médico-social

Web : <http://www.eiq.fr>
E-Mail : contact@eiq.fr

Utilisateur

EIG

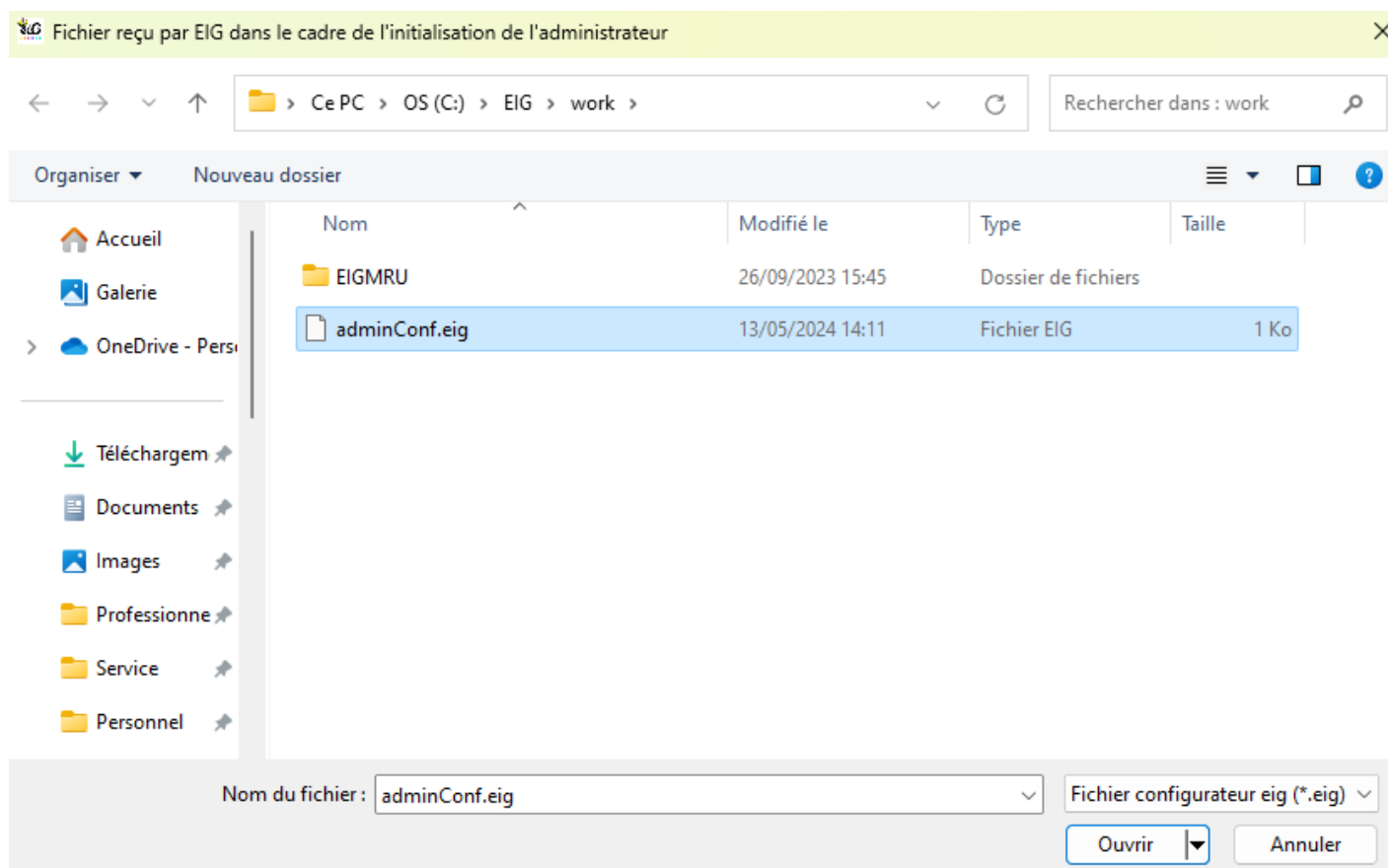
OK

Mot de passe

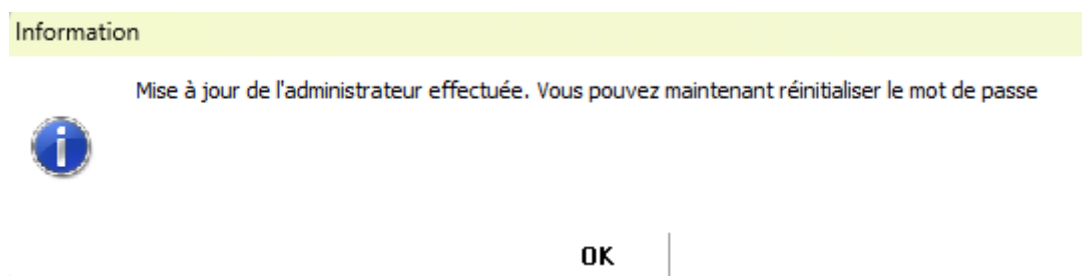
Annuler

Fichier

Cliquez sur le bouton Fichier pour initialiser un nouvel administrateur et un nouveau mot de passe. Le programme vous demande d'ouvrir le fichier que vous avez reçu et que vous avez copié au préalable sur votre disque dur.



Cliquez sur Ouvrir et confirmez votre choix de vous déclarer comme administrateur de votre configuration. une fois déclaré, vous devez ensuite réinitialiser le mot de passe qui n'a pas été changé par cette déclaration.



Réinitialisation du mot de passe administrateur

Le bouton de réinitialisation est directement visible suite au traitement de déclaration.

Connection E.I.G.



E.I.G.sas
20, avenue André Prothin
Tour Europlaza
92927 PARIS La Défense Cedex
Tél : 01 42 04 99 50

La solution pour la gestion
informatisée des associations du
secteur social et médico-social

Web : <http://www.eiq.fr>
E-Mail : contact@eiq.fr

Utilisateur

Mot de passe

 OK

 Annuler

 Réinitialisation du mot de passe administrateur

En cliquant sur le bouton "Réinitialisation du mot de passe administrateur", le programme va auto générer un nouveau mot de passe et l'envoyer par mail à l'administrateur déclaré grâce au traitement décrit ci-dessus.